

A lush field of flowers, primarily red poppies and blue cornflowers, growing in a greenhouse. The plants are tall and green, with many flowers in various stages of bloom. The background shows the structure of the greenhouse with its metal frames and translucent panels.

# Herbier du collège Maxime Alexandre

# Le trèfle des prés

Nom savant: Trifolium pratense

Famille : fabacées

Lieu et date de cueillette :

prairie du collège - octobre 2010

Caractéristiques:

Ils sont caractérisés par leurs feuilles composées à trois folioles et leur capacité à fixer l'azote atmosphérique grâce à des bactéries symbiotiques hébergées dans leurs racines. La richesse en protéines de certaines espèces fait de celles-ci des plantes de choix entrant dans la composition des prairies destinées à l'alimentation des ruminants d'élevage. Sa fleur est sucrée.

Rédacteur: Baptiste Diennet





# Le trèfle des près





# Carotte sauvage

Nom savant: *Daucus carota*

Famille : Apiacées

Lieu et date de cueillette :  
prairie du collège - octobre 2010

Caractéristiques:

Sa racine est comestible

Elle est riche en vitamines et en carotène. Elle est bénéfique pour la vue.

Ne pas confondre la carotte sauvage avec la ciguë (*Conium maculatum*), plante vénéneuse. La carotte sauvage est couverte de poils rêches tandis que la ciguë est parfaitement lisse.



# Carotte sauvage





# La mauve

Nom savant: Malva sylvestris.

Famille : Malvacées

Lieu de cueillette:

prairie du collège - octobre 2010

Caractéristiques:

Elle supporte très bien le gel sans trop d'humidité.

Sa taille atteint parfois plus d'un mètre.

On la plante en massif, pour fleurs coupées ou aussi au potager.



Plante médicinale. Très riche en mucilage, la mauve est émolliente, calmante, pectorale et laxative.

# La sarriette des champs

Nom savant: *Satureja acinos*

Famille des Lamiacées.

Lieu et date de cueillette :  
prairie du collège - octobre 2010

Caractéristiques:

Les feuilles et les sommités fleuries sont digestives, stimulantes, antiseptiques et antiputrides. Elles seraient aussi vermifuges.

Grâce à sa saveur prononcée, elle peut remplacer le poivre, épice que certains tolèrent mal.

C'est la plus fidèle amie des haricots, dont elle favorise la digestion.

Rédacteur: Sophie Fuchs





# *La sarriette des champs*





# La chicorée

- Nom savant: Cichorium intybus

- Famille: Asteracées

- Lieu et date de cueillette :

prairie du collège - octobre 2010

- caractéristiques:

Les substances qui composent la Chicorée entraînent un accroissement de la sécrétion biliaire, stimulent la sécrétion des sucs gastriques et augmentent l'appétence. La décoction à raison de deux cuillères à café par tasse d'eau (deux tasses par jour) est diurétique, légèrement laxative et stimulante. On la consomme lors des maladies hépatiques, d'inflammations des voies urinaires et pour dissoudre des calculs biliaires ou rénaux . La teneur en inuline a une action positive pour les soins du diabète.

- Rédacteur Fuchs Sophie



# La chicorée





# Le liseron

Nom savant: Convolvulus

Sepium

Famille: Convolvulacées

Lieu et date de cueillette

prairie du collège - octobre  
2010

## caractéristique

On a surnommé la racine du Liseron, le Boyau du diable tant elle s'enfonce profondément et cette mauvaise herbe fait souvent le désespoir des jardiniers, les plus avisés. Pourtant en récoltant les graines et en les bourrant dans un oreiller, c'est, paraît-il un chasse-cauchemars très efficace.





# La Centaurée

Nom savant: Centaurea

Famille des Astéracées.

Lieu et date de cueillette :

prairie du collège - octobre 2010

Caractéristiques:

La centaurée possède une vertu culinaire. Celle-ci est arrachée, épluchée et lavée avec grand soin. On peut ensuite la lécher ou la sucer fraîche comme un bâton de Réglisse.

Rédacteur: Fuchs Sophie





# La Centaurée



# Le bouton d'or

Nom savant: Ranunculus repens

Famille des renonculacées

Lieu et date de cueillette :  
prairie du collège - octobre 2010

Caractéristiques:

C'est une plante vivace rampante à stolons.

Sa taille se situe autour de 40 cm.

Le bouton d'or est très rustique au gel.

Elle est toxique par ingestion même pour le bétail qui le dédaigne.

Il était employé pour soigner certaines affections de la peau mais il demeure peu efficace et irritant.

Il est envahissant de part sa progression par stolons et par ses graines.





# L'aster des jardins

Nom savant:asters novis belgii

Famille des astéracées.

Lieu et date de cueillette :

prairie du collège - octobre 2010



## Caractéristiques:

Cette plante est extrêmement facile à cultiver, elle accepte tous les sols, il faudra seulement lui réserver une situation ensoleillée ou à la rigueur la mi-ombre et le seul travail consistera à limiter son expansion. Le prélèvement des repousses excédentaires constituera l'occasion de multiplier la plante.

rédacteur:Fuchs Sophie





# Le sedum

Nom savant: sedum

Famille des Crassulacées

Lieu et date de cueillette :  
prairie du collège - octobre 2010

caractéristique

Les sédums (ou orpins) peuvent être des plantes de rocaille ou de petits arbustes. Ils stockent de l'eau dans leurs feuilles et donnent des fleurs en étoile. Plante très mellifère et vivace.





# La vipérine

Nom savant: Echium vulgare

Famille des Boraginacées

Lieu et date de cueillette :

prairie du collège - octobre 2010

Caractéristiques:

Fréquente sur le bord des routes ou dans les terrains en friche. Sa tige est hérissée de poils raides et peut atteindre 1m 30.

Cette fleur n'attire pas les vipères...

Son nom lui vient de ses étamines qui dépassent la corolle et rappellent la langue bifide des serpents.

L'attraction des abeilles, bourdons et papillons pour cette plante est exceptionnelle. Elle leur fournit un abondant nectar pendant plusieurs semaines consécutives.

rédactrice: alyzea





# Le Lotier

Nom savant: lotus corniculatus

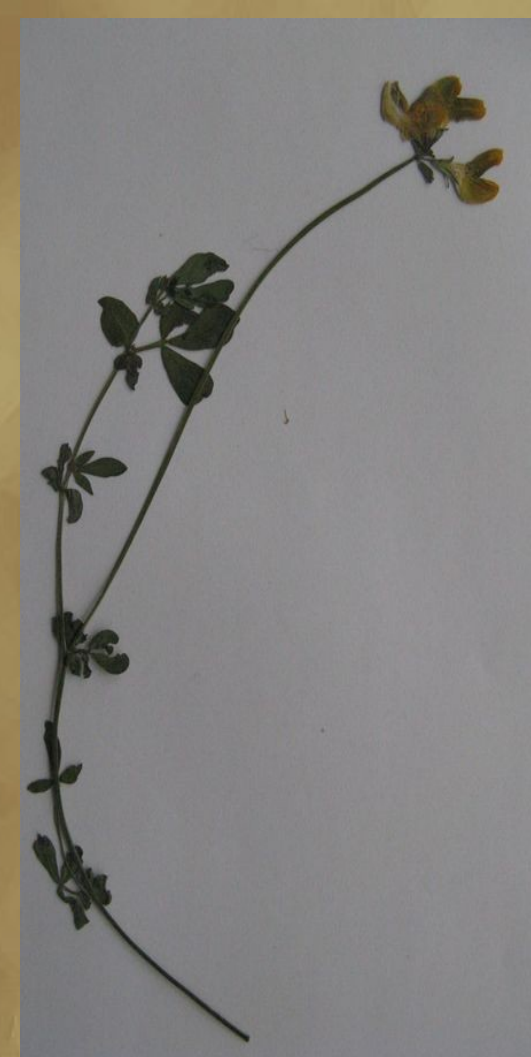
Famille: fabacées

Lieu et date de cueillette :  
prairie du collège - octobre 2010

## Caractéristiques:

Autrefois, on utilisait le lotier corniculé comme calmant ou somnifère. La posologie était de 1 c. à thé de fleurs séchées par tasse, 3 tasses par jour. Aujourd'hui, nous savons que la substance active est l'acide cyanhydrique, toxique pour l'homme et même mortel à dose assez faible (15 tasses d'infusion par jour). La dose thérapeutique utilisée autrefois pouvait être mortelle lorsque prise durant une longue période.

Rédacteur : Fuchs Sophie





# La sauge

**Nom savant:**Salvia

**Famille:**Lamiaceae

**lieu :**collège Maxime Alexandre

**Date:**octobre 2010

**Caractéristiques:**

Son nom vient du latin salvare, sauver. Elle a l'une des plus longues histoires d'utilisation de tout médicament ou d'herbes culinaires.

Déjà les Égyptiens l'utilisaient comme médicament de fertilité.

Cette herbe aromatique est en effet une véritable panacée, particulièrement connue et utilisée comme antispasmodique. Elle n'est cependant pas exempte de toxicité et doit être consommée avec précaution.





# Siléne enflée

famille : Caryophyllacées

Lieu de cueillette :

Lingolsheim octobre 2010

caractéristique:

Il est communément appelé « pétard » au Québec puisqu'il est amusant de le faire éclater en pinçant son orifice, pour emprisonner l'air, avant de le frapper brusquement sur le dos de l'autre main. Pour la même raison, on l'appelle usuellement « pétarel » dans tout le sud de la France, où cette salade est très régulièrement consommée au printemps, avant qu'elle ne fleurisse.





# Silène enflée



De jennifer lewis